

Hea Lasnamäe linnaosa elanik ja naaber!

Teie naabruses asub kemikaale käitlev ettevõtte Wolf Group OÜ. Kuna asetsete õnnetuse korral ettevõtte mõju piirkonnas, siis seadusest tulenevalt soovime Teile anda esmased tegevusjuhised tegutsemiseks õnnetuse korral.

Ohtlike kemikaalide käitleja:

Käitaja/käitise nimi:	Wolf Group OÜ
Käitise aadress:	Suur-Paala 10, 13619 Tallinn
Ohutusabinõude kohta saab täiendavat teavet:	Tootmisdirektor, Tel: +372 6059 300, e-post: wg@wolf-group.com

Meist

Wolf Group OÜ tegeleb ühekomponentsete polüuretaanvahtude, hermeetikute, plastivalu, ehituskeemia toodete, puhastusvahendite ja tihendusmaterjalide arendamise, tootmise, müügi ja vahendamisega. Oma toodete valmistamiseks kasutame mitmesuguseid materjale, pooltooteid ja kemikaale. Ettevõttele on väljastatud Kemikaaliseaduse alusel ohtliku kemikaali käitlemiseks tegevusluba (OKK-26-19).





Tootmisprotsessis kasutatakse ka tuleohtlikke vedelgaase, mida hoiustatakse ja käideldakse vastavuses kõigi ohutusnõuetega. Seoses tuleohtlike vedelgaaside kasutamisega on Wolf Group OÜ A-kategooria suurõnnetuse ohuga ettevõtte. Pädevatele asutustele on esitatud kemikaaliseaduse alusel nõutud dokumendid.

Infot viimase kohapeal tehtud riikliku järelevalve toimingu kuupäeva kohta on võimalik leida Päästeameti kodulehel (<https://www.rescue.ee/et/ohtlikud-ettevotted>) ning üksikasjalikku teavet viimase järelevalve toimingu, inspekteerimise kava ning täiendava teabe kohta on võimalik saada pädevatelt asutustelt: Päästeamet (rescue@rescue.ee, üldtelefon: +372 628 2000) ning Tarbijakaitse ja Tehnilise Järelevalve Amet (info@ttja.ee, üldtelefon: +372 667 2000).

Suurõnnetusohtu põhjustada võivad kemikaalid

Kasutatavate vedelgaaside (propaan, isobutaan, dimetüüleeter ja 1,1-difluoretaan (R-152a)) segu õhuga on plahvatusohtlik. Suurõnnetus saab tekkida suure gaasilekke ja süüteallika samaaegsel olemasolul ning gaasiveoki avarii korral.

Tabel 1. Riskihinnangust tulenevalt kõige ohtlikumate kemikaalide (tuleohtlike gaaside) loetelu

Aine	Ohukategooriad	Ohulaused	Ohu-piktogramm
Propaan	Tuleohtlikud gaasid, 1. ohukategooria; Rõhu all olevad gaasid: veeldatud gaas	H220 Eriti tuleohtlik gaas. H280 Sisaldab rõhu all olevat gaasi, kuumenemisel võib plahvatada.	
Isobutaan	Tuleohtlikud gaasid, 1. ohukategooria; Rõhu all olevad gaasid: veeldatud gaas	H220 Eriti tuleohtlik gaas. H280 Sisaldab rõhu all olevat gaasi, kuumenemisel võib plahvatada.	
Dimetüüleeter	Tuleohtlikud gaasid, 1. ohukategooria; Rõhu all olevad gaasid: veeldatud gaas	H220 Eriti tuleohtlik gaas. H280 Sisaldab rõhu all olevat gaasi, kuumenemisel võib plahvatada.	
1,1-difluoretaan (R-152a)	Tuleohtlikud gaasid, 1. ohukategooria; Rõhu all olevad gaasid: veeldatud gaas	H220 Eriti tuleohtlik gaas. H280 Sisaldab rõhu all olevat gaasi, kuumenemisel võib plahvatada.	

NB! Ülejäänud ohtlike vedelkemikaalide loetelu on saadaval ohutusaruandes ja riskianalüüsi kokkuvõttes.

Suurõnnetuse ohu laad, stsenaariumid ja võimalik mõju

- Kemikaalide avariiline emissioon keskkonda – peamised põhjused on torustike purunemine, laadimisseadmete vigastused ja mahuti ületäitmine. Ühe mahuti lekkimine keskkonnale ohtu ei kujuta, kuna vallitusala piirab lekke levikut. Võib esineda õhureostus, kuid sellega kaasnevat otsest akuutset ohtu inimestele ei peeta suureks. Esineb ettevõttele varaline kahju.
- Tulekahju ja/või plahvatus – peamised põhjused on kätlustoimingute käigus lubatud emissioonide süttimine ja avarii ohtliku aine väljavooluga. Süttimist põhjustavaks teguriks võib olla säde, leek, elektrilaeng jne. Peamisteks ohtudeks tulekahju puhul on kõrge temperatuur, suits ja põlemisel eralduvad mürgised aurud ning saadused. Esineb oht töötajate elule ja tervisele (põletushaavad, mürgistused jne) ning ettevõttele varaline kahju (hävinud taristu, materjalid, toodang jne). Gaasiveoki BLEVE (boiling liquid expanding vapor explosion ehk keeva vedeliku paisuva aurupilve plahvatus) korral on peamiseks ohuteguriks soojuskiirgus. Ohuala raadius on 382 meetrit.

Tabel 2. Wolf Group OÜ ohuala

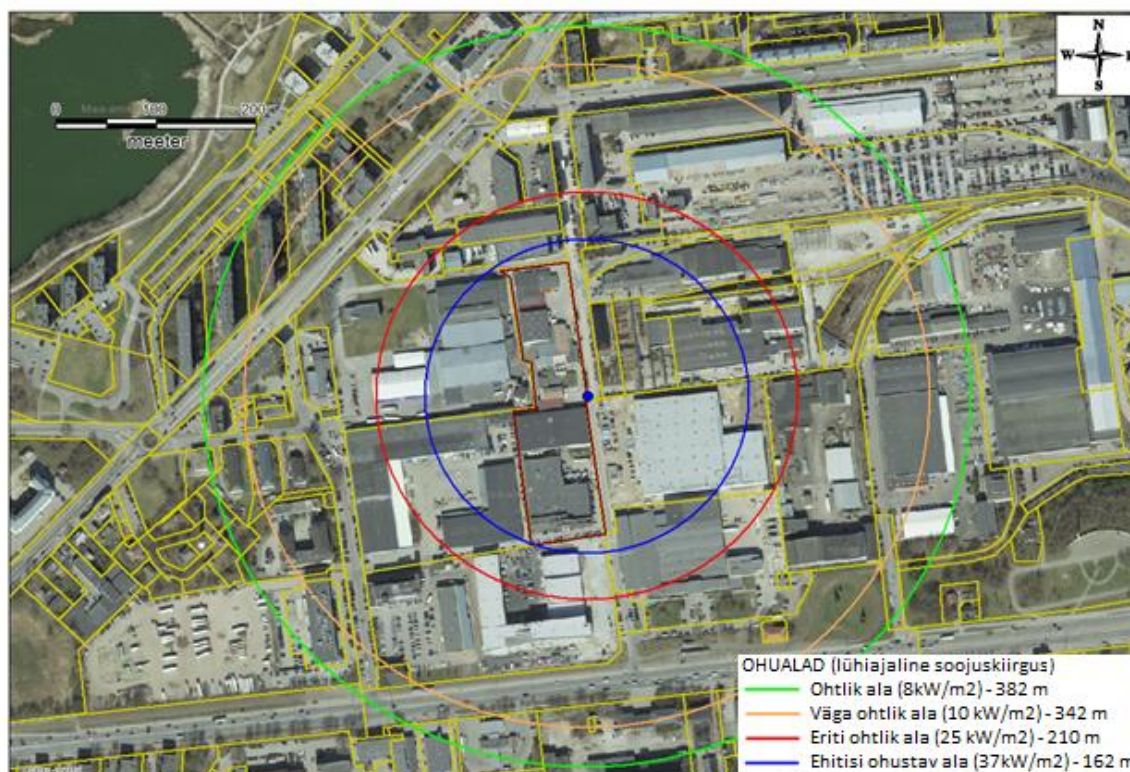
Õnnetus	Ohuala raadius, m			
	Inimesed		Ehitised	
	Parameeter	Ohuala	Parameeter	Ohuala
Gaasiveoki BLEVE	8 kW/m ²	382 m	37 kW/m ²	162 m
	10 kW/m ²	342 m		
	25 kW/m ²	210 m		

Rakendatavad meetmed tagajärgede piiramiseks, sh kaitsevahendid ja ressursid

Lekete likvideerimiseks ja piiramiseks: absorbent, õlipüüdur, kanalisatsiooni matid, lekketõkke poomid.

Tulekahju kustutamiseks: veehüdrandid, pulberkustutid ja CO₂ kustutid.

Turvalisuse tagamiseks: aiaga piiratud ala, isikukaitsevahendid, 24 h mehitatud ja tehniline valve (s.h. videovalve), ohusireen (teavitus).



Joonis 1. Koondohuala

Avalikkuse teavitamine ohust

Suurõnnetusest teavitatakse vahelduva helisireeniga kestvusega 60 sek. vahe 30 sek. Antud tsüklit korratakse. Ühtlasi edastatakse teave telefoni teel Päästeametile, Tarbijakaitse ja Tehnilisele Järelevalve Ametile, kohalikule omavalitsusele ning naaberettevõtetele. Soovitame jälgida uudiseid massimeediakanalites ning meie kodulehel aadressil www.wolf-group.com

Sireeni signaalide tähendused:

1. Häire. Ettevõttes on toimunud kemikaaliõnnetus või on tekkinud plahvatusoht. Sireen lülitatakse sisse 60 sekundiks, seejärel välja 30 sekundiks. Antud tsüklit korratakse.
2. Häire lõpp. Oht on möödunud. Sireen lülitatakse sisse 60 sekundiks.
3. Kontroll. Sireen lülitatakse sisse kuni 7 sekundiks.

Sireeni korrasoleku testimise kontroll toimub perioodiliselt kord aastas.

Tegevusjuhised sireeni kuulmise korral:

- viibides väljas, liikuda võimalikult risti tuule suunaga, ohualast kaugemale;
- võimalusel minna siseruumi ja püsida seal;
- sulgeda aknad-uksed, tuulutavad ja ventilatsioon;
- autos olles sulgeda uksed ja aknad ning lülitada välja ventilatsioon;
- kuulata Vikerraadiot 104,1 MHz, vaadata Eesti Televisiooni ja järgida juhiseid. Informatsiooni saab ka www.rescue.ee ja päästeala infotelefonilt 1247;
- harjumata löhnade esinemisel hoida suu ja nina ees niiskeid rätikuid ja minna ülemistele korrustele, kuna õhust raskemad mürgised gaasid kogunevad allapoole;
- mitte kasutada asjatult telefoni;
- kuulates sireeni teavitada sellest ka naabreid;
- õnnetuse korral järgida alati Päästeameti juhiseid ohuolukordades tegutsemiseks;

Wolf Group OÜ teeb koostööd Päästeametiga, et tagada suurõnnetuse korral vajaliku tegutsemise ja vähendada õnnetuse tagajärgi. Päästeameti poolt on koostatud ettevõtteväline hädaolukorra lahendamise plaan, mis on koostatud õnnetusest tulenevate kõigi käitisest väljaspool ilmnevate tagajärgedega toimetulemiseks ning, et see on leitav Päästeameti kodulehelt:

(<https://www.rescue.ee/et/ettevottevaeline-haedaolukorra-lahendamise-plaan>)

Juhiseid, kuidas ohustatud inimesi hoiatatakse ja teavitatakse suurõnnetusest ning millised on käitumisjuhised, on võimalik leida käitaja kodulehelt: www.wolf-group.com

Uuendamise kuupäev 03.08.2022